

**ИНСТРУКЦИЯ ДЛЯ ПОДКЛЮЧЕНИЯ И НАСТРОЙКИ
ВЫЗЫВНОЙ ПАНЕЛИ RV-3438-v2
В РЕЖИМЕ КАЛИТКИ**

Описание работы

Работа домофона в режиме калитки подразумевает, что существует общая для нескольких подъездов дверь (калитка), вызов с которой необходимо переадресовывать на домофоны подъездов. Подъездные домофоны, в свою очередь, подключены к аналоговым трубкам в квартирах через преобразователи аналогового сигнала (ПАС) RA-40.

Домофоны А (на калитке) и Б (подъездный) соединяются между собой только через локальную сеть. Панель Б физически подключена к RA-40 для вызовов в аналоговые трубки.

При вызове с панели на калитке совершается локальный sip-вызов на подъездную панель, который затем переводится на аналоговую трубку.

Все трубки подключены к RA-40 в соответствии со схемой, указанной в руководстве по эксплуатации ПАС.

ВАЖНО! Домофоны А (на калитке) и Б (подъездный) должны быть привязаны к домам в IoT. Если домофоны не добавлены в IoT, то их нужно добавить и загрузить конфигурацию. ([ИНСТРУКЦИЯ ПО ДОБАВЛЕНИЮ МНОГОАБОНЕНТСКОЙ ВЫЗЫВНОЙ ПАНЕЛИ В СИСТЕМУ ИОТ](#))

Для реализации работы калитки следует:

1. Подключить RA-40 к вызывной панели и аналоговым трубкам

Подключение производится согласно приведенным ниже схемам матричного или параллельного подключения.

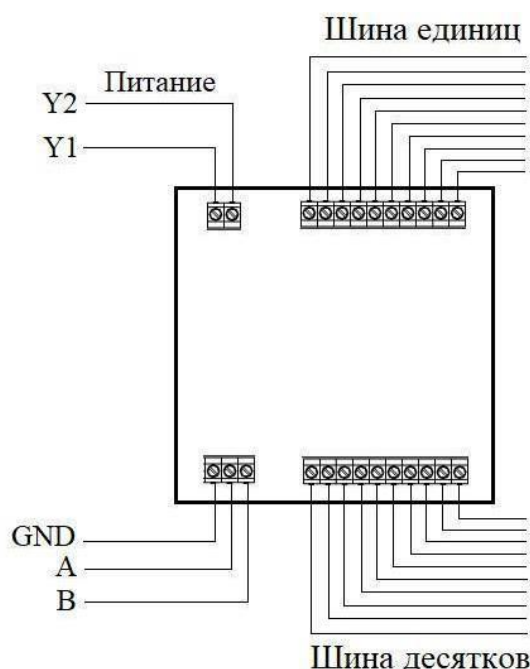


Рисунок 1 – Типовая схема внешних соединений прибора

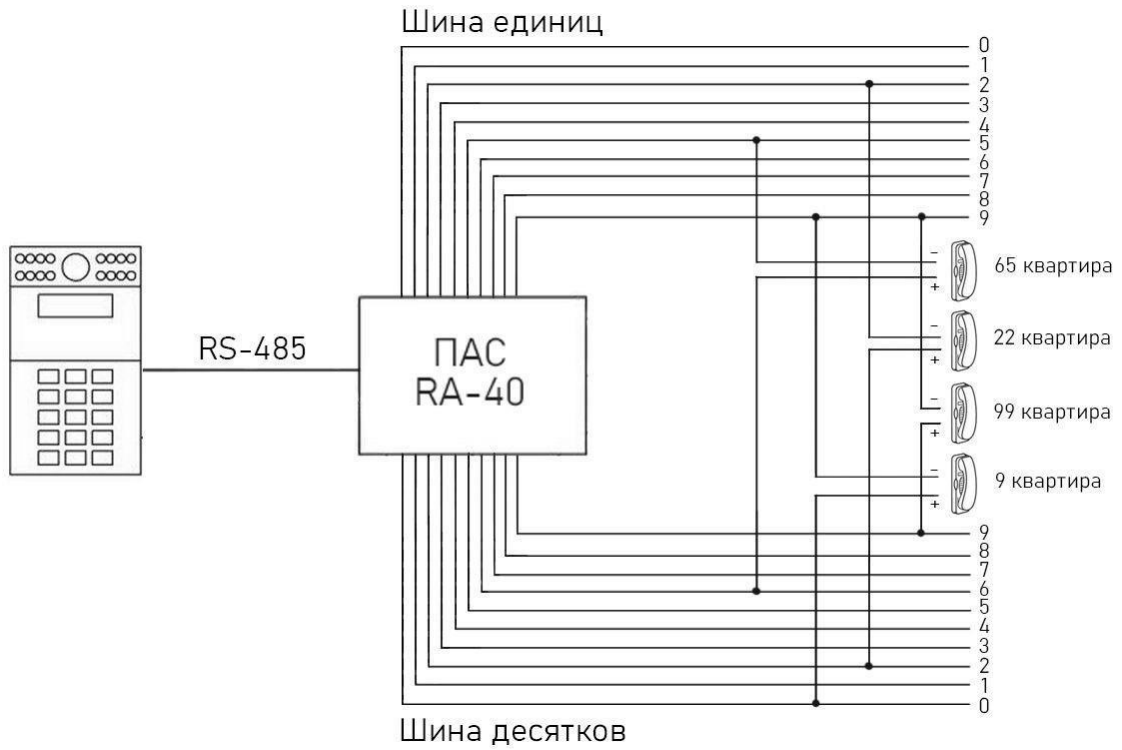


Рисунок 2 – Схема матричного подключения квартир 0-99

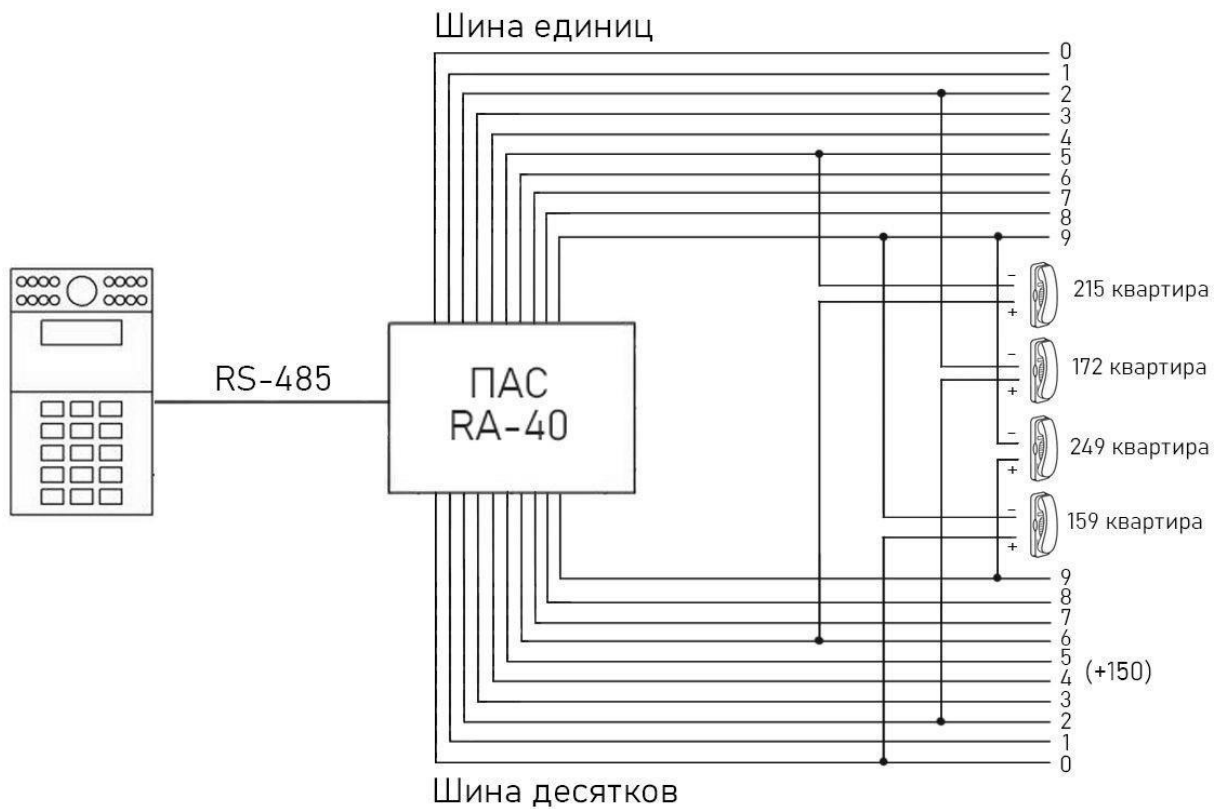


Рисунок 3 – Схема матричного подключения квартир 150-250 (с учетом проецирования нумерации)

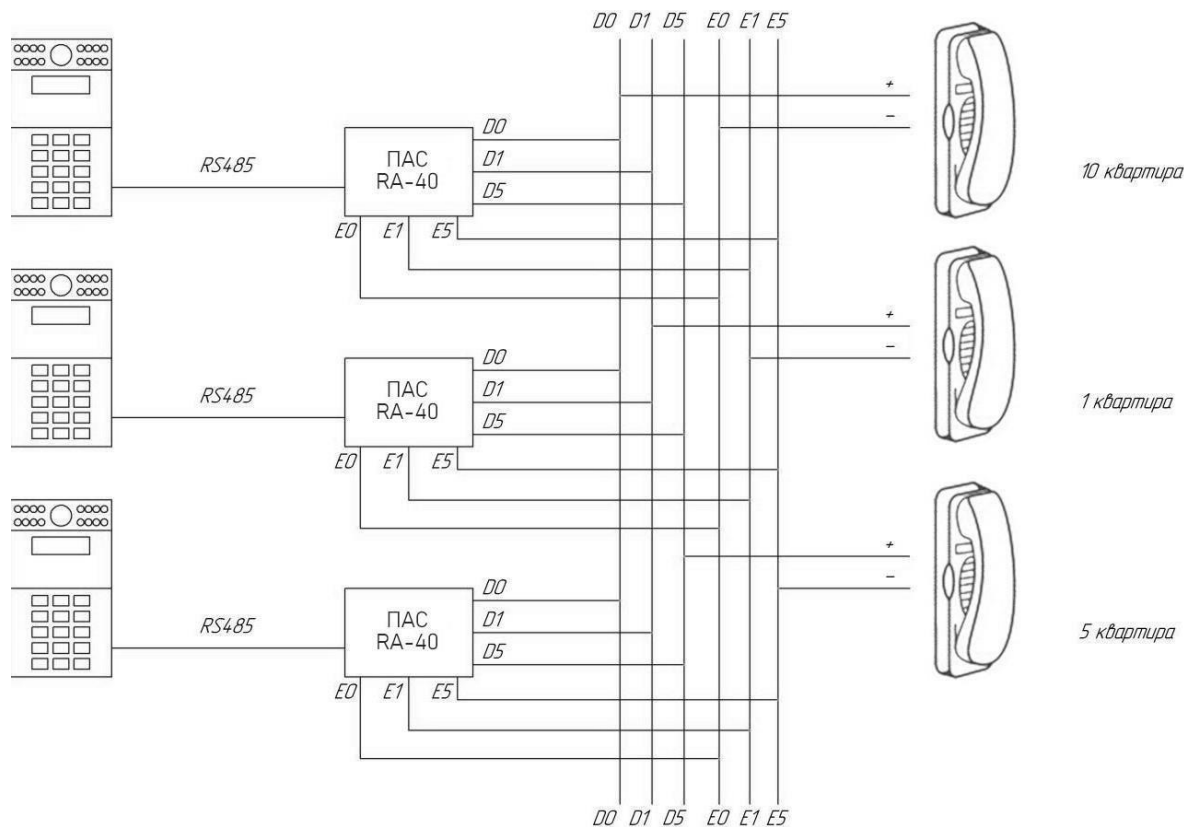


Рисунок 4 – Схема параллельного подключения

Снять крышку прибора, надавив на фиксирующие выступы в пазах.

Установить режим работы преобразователя с помощью переключателя режимов (**CONFIG**).

Преобразователь поддерживает два режима соединения:

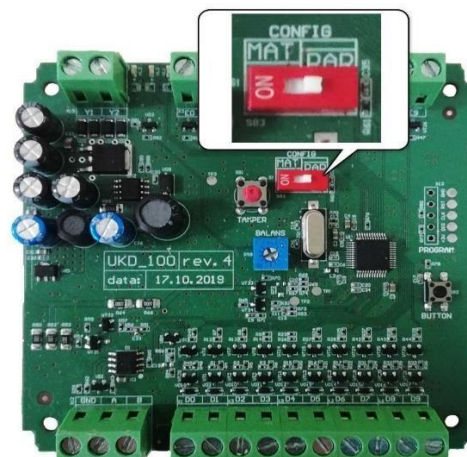
1. **Параллельная коммутация (PAR).**

При параллельной коммутации возможно подключить до **10** абонентов, доступно параллельное соединение абонентов из разных ПАС.

2. **Матричная коммутация (MAT).**

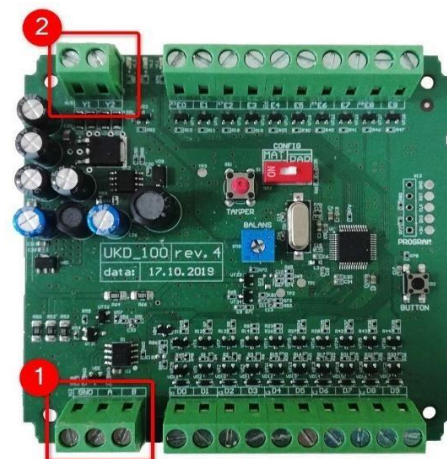
При матричной коммутации возможно подключить до **100** абонентов.

ВАЖНО! Светодиодная индикация для режимов прибора различается и представлена в таблице 1.



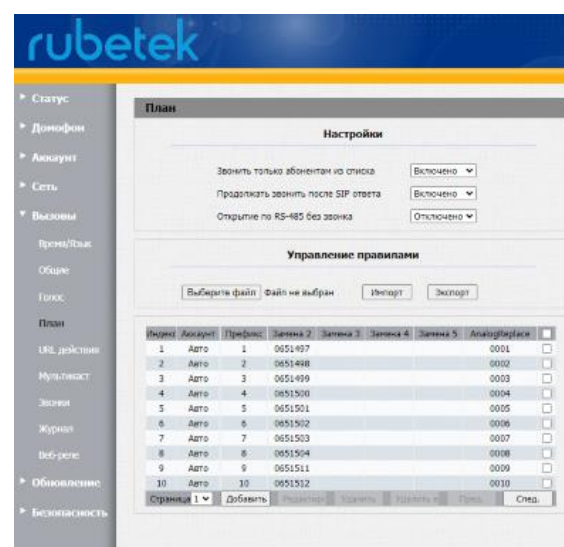
Подключить к клеммным колодкам вызывную видеопанель многоабонентскую RV-3438-v2(GND, А и В) через интерфейс **RS-485**.

Подключить линию питания (**Y1** и **Y2**).



Перед установкой начального и конечного номера абонента (квартиры) нужно в Домофоне (панель Б), которая физически подключена к RA-40 для вызовов в аналоговые трубки, добавить нулевую квартиру:

1. Для входа в Web-интерфейс в адресной строке браузера ввести IP-адрес панели. (более подробная информация в пункте 3 данной инструкции).



2. Далее зайти в раздел «Вызовы» и выбрать подраздел «План». Нажать кнопку «Добавить», затем в пункте «Префикс» записать значение «0», а в пункте «AnalogReplace» - значение «0000».

Индекс	Аккаунт	Префикс	Замена 2	Замена 3	Замена 4	Замена 5	AnalogReplace	
1	Авто	1	0651497				0001	<input type="checkbox"/>
2	Авто	2	0651498				0002	<input type="checkbox"/>
3	Авто	3	0651499				0003	<input type="checkbox"/>
4	Авто	4	0651500				0004	<input type="checkbox"/>
5	Авто	5	0651501				0005	<input type="checkbox"/>
6	Авто	6	0651502				0006	<input type="checkbox"/>
7	Авто	7	0651503				0007	<input type="checkbox"/>
8	Авто	8	0651504				0008	<input type="checkbox"/>
9	Авто	9	0651511				0009	<input type="checkbox"/>
10	Авто	10	0651512				0010	<input type="checkbox"/>

Страница 1

Корректировка правил >>

Аккаунт: Авто

Префикс: 0

Замена 2:

Замена 3:

Замена 4:

Замена 5:

AnalogReplace: 0000

Установить начальный и конечный номер абонента (квартиры), для этого:

1. Нажать и удерживать до окончания процедуры настройки кнопку «Тест» (**BUTTON**) на приборе.
2. Позвонить с вызывной панели на необходимый **начальный номер** квартиры.
3. На плате прибора начнет мигать синий светодиод.
4. На вызывной панели в этот момент отобразится сброс звонка.
5. Позвонить с панели на необходимый **конечный номер** квартиры.
6. Синий светодиод на плате преобразователя погаснет.

Примечание: данная настройка одинакова для матричного и параллельного типов подключения.

ВАЖНО! Если разница между начальным и конечным номерами составляет более 10 для параллельного режима или более 100 для матричного режима, то прибор не принимает эти настройки. При этом синий светодиод будет светиться.

В соответствии с типовой схемой внешних соединений и топологией подключения преобразователя подключить один абонентский пульт.

ВАЖНО! Плата проецирует начальный и конечный номера абонентов квартир на свою нумерацию, то есть номера от 0 до 9 при параллельном режиме или от 0 до 99 при матричном. Таким образом, начальный номер 0100 и конечный 0199 будут соответствовать 0 и 99 номерам на плате прибора.

Совершить вызов на абонентский пульт и с помощью регулятора «Баланс» (**BALANS**) настроить наилучшее качество связи, при котором отсутствует эхо.

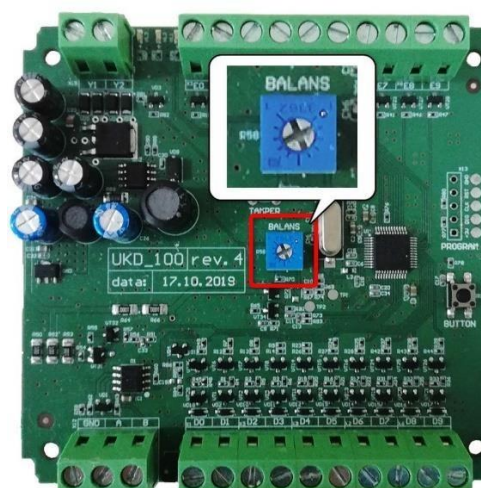
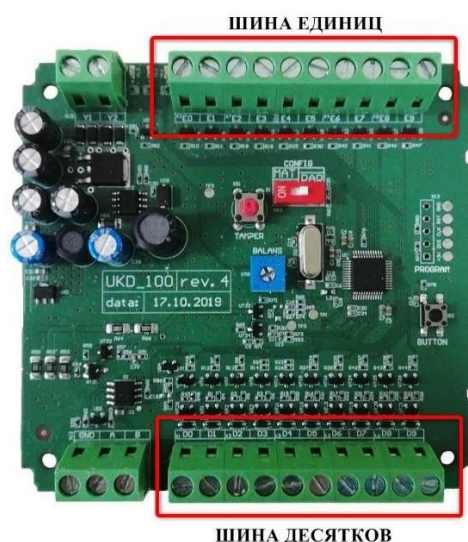
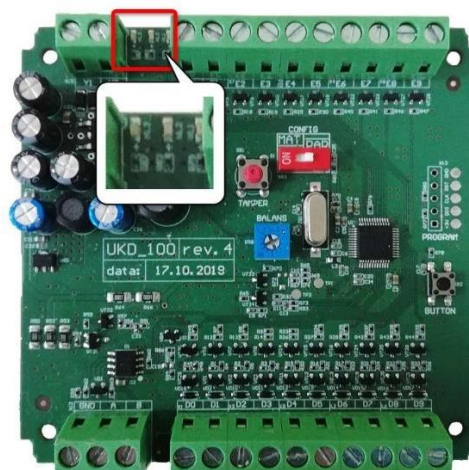


Таблица 1 – Светодиодная индикация прибора

Режим	Красный светодиод	Синий светодиод
Параллельная	Мигают одновременно, ~1 секунду после включения прибора	
Матричная	Мигают попеременно, ~1 секунду после включения прибора	

2. Подключить вызывные панели домофона к локальной сети

Подключение производится согласно приведенной на рис. 5 схеме внешних соединений.

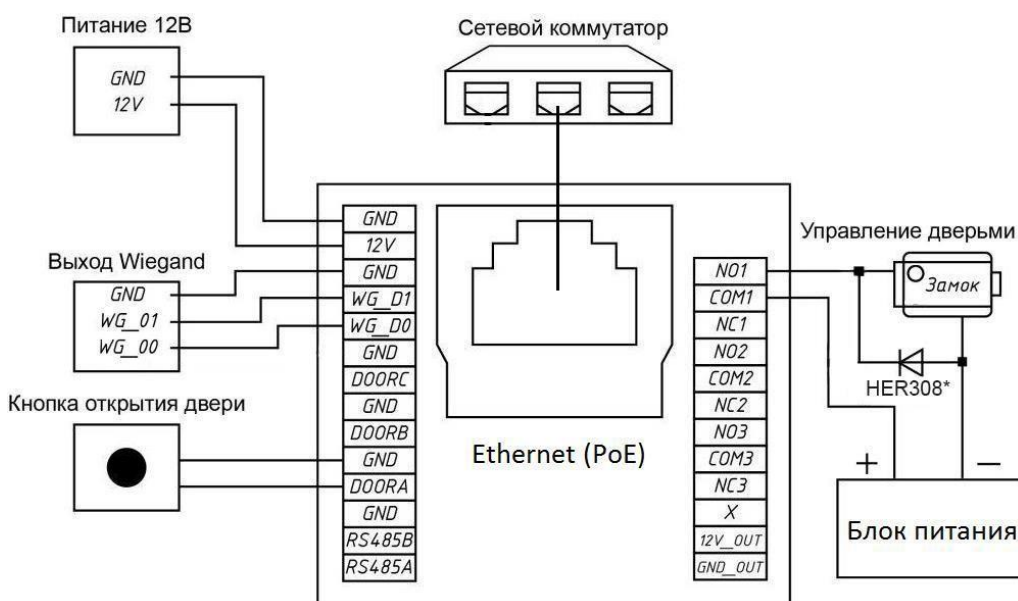


Рисунок 5 – Типовая схема внешних соединений панели

Для обеспечения работоспособности панели необходимо постоянное наличие подключения к серверу. Скорость локальной сети и сети Интернет должна быть не менее 10 Мбит/с.

Подключение осуществляется через порт **RJ-45** с помощью кабеля Ethernet. Возможны любые схемы подключения с использованием роутера, коммутатора (свитча), ПК.

3. Выполнить сетевые настройки панели

Нажмите ***2396#** на клавиатуре панели, чтобы войти в интерфейс администратора. Нажмите на клавиатуре цифру **"2"**

1->System Information
2->System Settings

Нажмите на клавиатуре цифру «1»

```
1->Network Settings
2->Restore Default
```

Выберите тип установки IP адреса.

```
1->DHCP Mode
2->Static IP Mode
```

При выборе статического IP адреса, необходимо вручную указать:

- **IP адрес**
- **Маску подсети**
- **Основной шлюз**

```
Modify Static IP:
```

```
Modify Subnet Mask:
```

```
Modify default Gateway:
```

ВАЖНО! Подтверждение ввода выполняется кнопкой «Вызов». Точка устанавливается кнопкой

После успешной установки настроек на экране отобразится сообщение.

```
Completed!
```

4. Обновить обе панели на прошивку 227.124.12.59_IoT и выше

Инструкция по обновлению прошивки приведена в руководстве по эксплуатации для вызывной панели.

5. Настроить панели

Сначала необходимо произвести настройку сетевого подключения (см. п. 2 и 3). Затем для входа в Web-интерфейс в адресной строке браузера ввести **IP-адрес панели**.



Рисунок 6 – Ввод ip-адреса панели


В открывшемся окне ввести логин и пароль с и нажать кнопку «**Авторизация**». По умолчанию логин «**admin**», пароль «**admin**».

Рисунок 7 – Вход в Web-интерфейс панелей

5.1. Настроить панель А

В Web-интерфейсе панели А необходимо настроить **дополнительную DTMF-команду**, по которой будет открываться дверь при переадресованном вызове. Для этого в разделе «Домофон» выбрать подраздел «Реле» и задать номер команды в соответствующем поле. Пример представлен на рис. 8 (команда «11»).

Рисунок 8 – Настройка переадресации панели А

Затем на платформе IoT нужно настроить переадресацию вызовов с панели А. Для этого зайти в **раздел домофонии**, найти **нужный домофон** в списке и выделить его щелчком мыши. На развернувшейся справа панели параметров нажать **кнопку**  и затем в открывшемся окне нажать кнопку «**Вызовы**».

Редактирование домофона



<p>Тип</p> <p>Тип Домофон</p>	<p>Двери</p> <p>Индекс реле: 2 2</p> <p>Индекс реле: 1 Основная</p> <p>Добавить дверь</p> <p>Вызовы</p>
<p>Домофон</p> <p>Название Голубой</p>	
<p>Устройство</p> <p>Адрес домофона улица Арбат, д. 36/2с6</p>	

Рисунок 9 – Окно редактирования параметров домофона

Откроется окно настройки вызовов, где нужно выставить маркер **«Использовать схему перенаправления»** и в поле ниже **ввести схему** в следующем формате:
ip-адрес Б:начало диапазона квартир-конец диапазона квартир

Если нужно настроить переадресацию с калитки в несколько подъездов, указать ip-адреса подъездных домофонов через запятую, а к диапазонам квартир каждого домофона добавить префиксы, обозначающие номер дома. Пример:
ip-адрес Б1:номер дома.начало диапазона квартир-номер дома.конец диапазона квартир, ip-адрес Б2:номер дома.начало диапазона квартир-номер дома.конец диапазона квартир

Пример представлен на рис., где 68 – номер дома, 1-96 – квартиры первого подъезда, 97-208 – квартиры второго и т.д.:

Настройка вызовов

Поддержка аналоговых вызовов
 Использовать относительный номер квартиры

Использовать схему перенаправления

Схема перенаправления
192.168.1.201:68.1-68.96,192.168.1.202:68.97-68.208,192.168.1.203:68.209-68.304,19

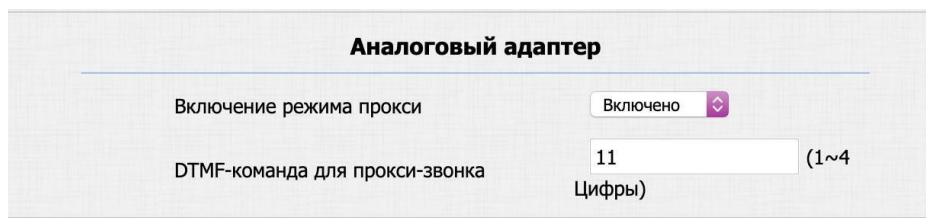
Отмена Сохранить

Рисунок 10 – Настройка переадресации вызовов в IoT

После ввода описанных параметров нажать кнопку **Сохранить**.

5.2. Настроить панель Б

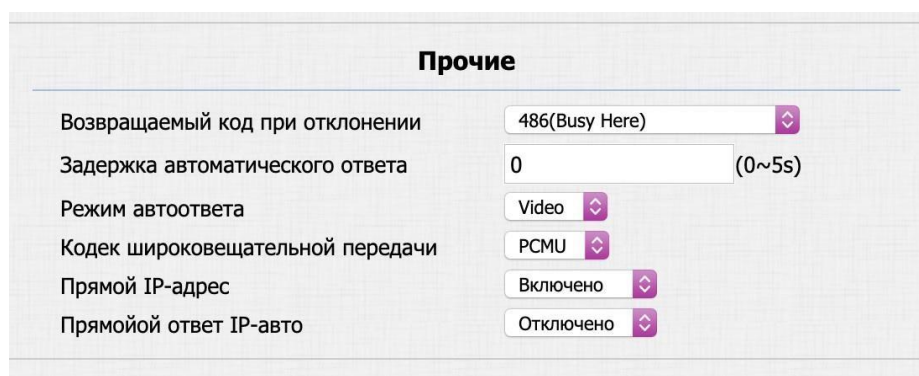
В Web-интерфейсе подъездной панели выбрать раздел **Домофон** и подраздел **Расширенные. Включить режим прокси** (переадресации) и указать тот же **номер DTMF-команды** для прокси-звонка, который был задан при настройке домофона А (рис. 11).



Аналоговый адаптер	
Включение режима прокси	Включено
DTMF-команда для прокси-звонка	11 (1~4 Цифры)

Рисунок 11 – Настройка DTMF-команды панели Б

Также в Web-интерфейсе зайти в раздел **Вызовы** и подраздел **Общие**. На открывшейся странице **отключить** параметр «**Прямой ответ IP-авто**».



Прочие	
Возвращаемый код при отклонении	486(Busy Here)
Задержка автоматического ответа	0 (0~5s)
Режим автоответа	Video
Кодек широковещательной передачи	PCMU
Прямой IP-адрес	Включено
Прямой ответ IP-авто	Отключено

Рисунок 12 – Настройка переадресации панели Б

Затем на платформе IoT нужно включить поддержку аналоговых вызовов. Для этого зайти в раздел **домофонии**, найти **нужный домофон** в списке и выделить его щелчком мыши. На развернувшейся справа панели параметров нажать **кнопку** и затем в открывшемся окне нажать кнопку "**Вызовы**" (рис. 9).

Откроется окно настройки вызовов, где нужно выставить маркер "**Поддержка аналоговых вызовов**" (рис. 13).

Настройка вызовов

x

Поддержка аналоговых вызовов Использовать относительный номер
квартиры

Использовать схему перенаправления

Схема перенаправления

Отмена Сохранить

Рисунок 13 – Включение поддержки аналоговых вызовов

После этого нажать кнопку **Сохранить** и на панели параметров домофона нажать кнопку "Загрузить конфигурацию".

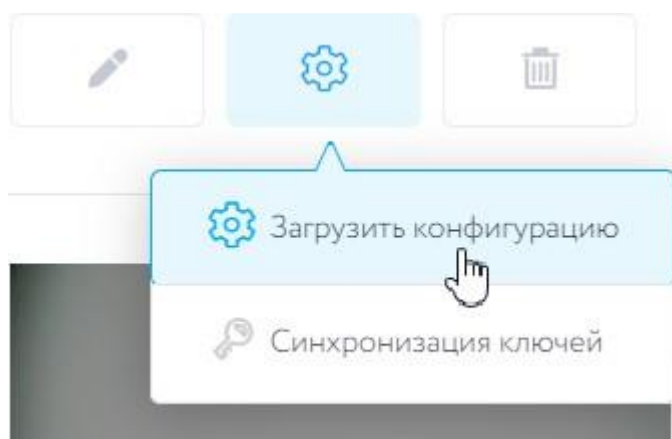


Рисунок 13 – Загрузка конфигурации панели

Таким образом план вызовов для аналоговых трубок будет загружен в настройки панели.